

1 MODUŁ CZAS I OBECNOŚĆ (T&A)

1.1 OPCJE T&A

Są dwa rodzaje modułów Czas i Obecność:

1. Standardowy T&A

Standardowy moduł T&A może funkcjonować w dwóch opcjach:

- **Opcja 1 - 'Czas w obiekcie'** – System skanuje każdą operację użytkownika karty, selekcjonuje pierwszą oraz ostatnią ważną transakcją dnia i oblicza czas pomiędzy nimi.
- **Opcja 2 - 'Czas pracujący'** – System oblicza 'czas pracy' używając czytników oznaczonych jako 'Czytnik wejściowy' (ON) i 'Czytnik wyjściowy' (OFF). Operacje w czytniku zdefiniowane jako '<żaden>' lub 'Czytnik wejściowy\Czytnik wyjściowy' nie mają wpływu na obliczanie czasu i wykonują tylko funkcje kontroli dostępu. Definicje te ustawia się na ekranie [Kontroler/Czytniki/Główny](#).

Opcja 2 pozwala również na ręczne wprowadzanie operacji do raportu T&A.

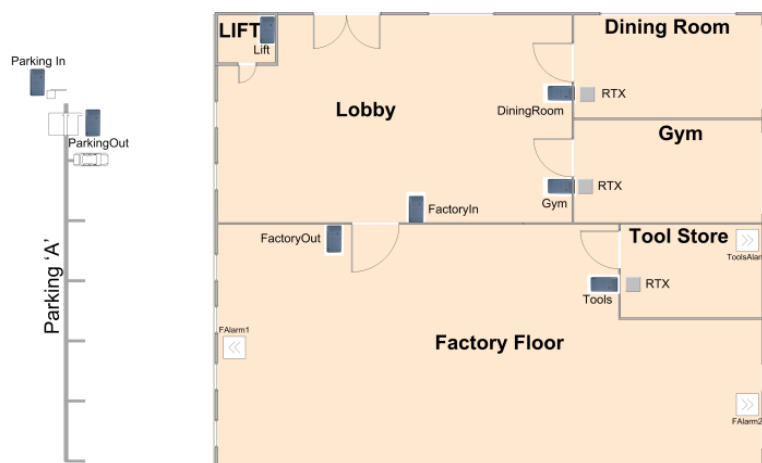
2. T+ (wymagany jest zakup dodatkowej licencji)

T+ dostarcza szczegółowe dane czasu w danym miejscu, raportuje czas jako normalny czas pracy i umożliwia podział na kategorie pracy (Szkolenie, Praca nad projektem etc). Istnieje również możliwość skonfigurowania wzorów dziennych zmian i naliczanie nadgodzin oraz brakujących godzin pracy.

Oba warianty umożliwiają naliczanie elastycznego czasu pracy i eksportowanie raportów do przetworzenia w zewnętrznych systemach.

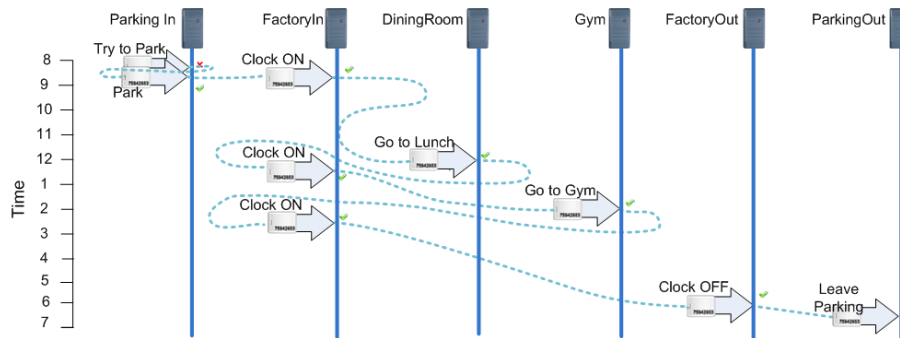
1.2 PRZYKŁAD T&A

Aby przeanalizować możliwości modułu T&A, proszę rozważyć następujący schemat:



Typowy wzór obliczania czasu przedstawia zbyt wczesny przyjazd pracownika (pracownik przybył w czasie, w którym nie ma uprawnień do wejścia do obiektu, zgodnie z zasadami wyznaczonymi przez kontrolę dostępu w Dziennym Programie). Pracownik używa ponownie karty uzyskując dostęp do obiektu. Następnie przechodzi przez lobby i przykłada kartę do czytnika wejścia do fabryki.

W późniejszym czasie pracownik będzie spożywał posiłek w stołówce (Dinning Room), spędzi trochę czasu w siłowni (Gym), opuści obiekt i przejdzie na Parking , aby wyjechać z pracy.



Aktualny dziennik zdarzeń będzie prezentował się następująco.

```

25/01/10 08:15:00 Access Denied 'Smith Jack ' From reader 'Parking IN' - Not Authorized at this time
25/01/10 08:30:00 Access Granted 'Smith Jack ' From reader 'Parking IN'
25/01/10 08:30:26 Access Granted 'Smith Jack ' From reader 'Factory IN'
25/01/10 13:00:29 Access Granted 'Smith Jack ' From reader 'Dining Room'
25/01/10 13:30:06 Access Granted 'Smith Jack ' From reader 'Factory IN'
25/01/10 15:01:18 Access Granted 'Smith Jack ' From reader 'Gym'
25/01/10 15:30:36 Access Granted 'Smith Jack ' From reader 'Factory IN'
25/01/10 19:00:09 Access Granted 'Smith Jack ' From reader 'Factory OUT'
25/01/10 19:05:00 Access Granted 'Smith Jack ' From reader 'Parking OUT'

```

W następnych rozdziałach przedstawimy, jak powyższe transakcje będą wpływały na różne raporty w zależności od użytego modułu: 'Standardowy T&A' Opcja 1 i 2 oraz moduł 'T+'.

1.3 'STANDARDOWY T&A' - OPCJA 1

1.3.1 'STANDARDOWY T&A' OPCJA 1 - USTWIENIA

Nie jest wymagane ustawienie czytników ani innych parametrów w przypadku Opcji 1 modułu T&A, a sam raport zostanie wygenerowany na podstawie pierwszej i ostatniej transakcji danego dnia, raport generowany tylko z obiektu.

1.3.2 'STANDARDOWY T&A' OPCJA 1 – PRZYKŁADOWY RAPORT

Time & Attendance

Department <All Departments>

From 25/01/2010 00:00 To 25/01/2010 23:59

| Smith Jack | | | | |
|-------------|------------|-----------|-----------------|--|
| Entry Date | First pass | Last pass | Day total hours | |
| 25/01/2010 | 08:30 | 19:05 | 10:35 | |
| Total hours | | | 10:35 | |

Wyjaśnienie:

1. Dla każdego użytkownika generowana jest jedna linia raportu dziennie, która przedstawia pierwszą i ostatnią operację danego dnia.
2. Pierwsza operacja (08:15) została uznana jako nieważna (dzienny program zezwala na dostęp od 08:30).
3. Czas jest obliczany od pierwszej (08:30) do ostatniej ważnej operacji (19:05).

1.3.3 'STANDARDOWY T&A' OPCJA 1 - PODSUMOWANIE

| Standardowy T&A Opcja 1 | Opis |
|----------------------------|--|
| Ustawienia | Nie są wymagane żadne ustawienia czytników i użytkowników kart. Do rozliczenia czasu pracy brane są pod uwagę wszystkie ważne operacje z czytników. |
| Szczegóły | Wybierz pierwsze i ostatnie przejście. Suma godzin = (czas ostatniego przejścia – czas pierwszego przejścia) |
| Raport | Raport operacji dla: <od daty i czasu> <do daty i czasu>, <wszystkie lub wybrane czytniki>, <wszystkie lub wybrane działy>, <wszyscy lub wybrani użytkownicy kart> Dostępne są do edycji podstawowe formaty raportów. Raporty mogą być eksportowane w różnych formatach (RTF, PDF, HTML, XLS, TIF i TXT). |

‘STANDARDOWY T&A’ OPCJA 2

1.3.4 ‘STANDARDOWY T&A’ OPCJA 2 - USTAWIENIA

W oparciu o schemat przedstawiony w punkcie 1.2 należy wykonać następujące ustawienia, aby można było zrealizować Opcję 2 ‘Standardowego modułu T&A’ i utworzyć na tej podstawie raport.

CZYTNIKI

| Nazwa | Funkcja T&A | Uwagi |
|------------------------|-------------------|---|
| Parking IN | <żaden> | |
| Parking OUT | <żaden> | |
| Factory IN | Czytnik wejściowy | Rozpoczyna naliczanie czasu pracy |
| Factory OUT | Czytnik wyjściowy | Kończy naliczanie czasu pracy |
| Dining Room - Stołówka | <żaden> | W tym przypadku czas spędzony w stołówce jest zaliczany do czasu pracy. Czytnik jest zdefiniowany jako <żaden>, wejście do Stołówki (Dinning Room) nie będzie miało żadnego wpływu na naliczanie czasu pracy, a czas ten będzie nadal akumulowany dla danego użytkownika karty. |
| Gym - Siłownia | Czytnik wyjściowy | W tym przypadku czas spędzony w Siłowni nie jest zaliczony do czasu pracy. Definiując czytnik w Siłowni jako ‘Czytnik wyjściowy’ powodujemy, że przyłożenie karty do czytnika spowoduje zatrzymanie czasu pracy (odliczanie OFF), aż do ponownego użycia karty w ‘Czytniku wejściowym (odliczenie ON). |
| Tool Store | <żaden> | |
| Lift | <żaden> | |

1.3.5 'STANDARDOWY T&A' OPCJA 2 – PRZYKŁADOWY RAPORT

PARAMETRY RAPORTU

Uwaga: Na ekranie standardowego modułu Czas i Obecność 'Raport częściowy' (rozdział 1.5.1) przedstawione jest okienko wyboru 'czytnik wejściowy i wyjściowy'. Okienko to musi być zaznaczone, kiedy chcemy wygenerować raport 'Opcji 2' modułu T&A. Jeżeli okienko to nie jest zaznaczone, generujemy tylko raport 'Opcji 1' (przedstawiający jedynie czas w obiekcie)

Time & Attendance

Department <All Departments>

From 25/01/2010 00:00 To 25/01/2010 23:59

| Smith Jack | | | |
|-------------|------------|-----------|-----------------|
| Entry Date | Entry Time | Exit Time | Day total hours |
| 25/01/2010 | 08:30 | 15:01 | 06:31 |
| 25/01/2010 | 15:30 | 19:00 | 03:30 |
| Total hours | | | 10:01 |

Wyjaśnienie:

1. Dla każdego użytkownika karty generowana jest jedna linia będąca parą operacji odliczania czasu i tylko w czytnikach oznaczonych jako 'Czytnik wejściowy' i 'Czytnik wyjściowy'.
2. W pierwszym przykładzie 'odliczanie ON' modułu T&A (w Czytniku wejściowym) odbywa się na wejściu do fabryki o 08:30.
3. Czytnik w Siłowni jest zdefiniowany jako 'Czytnik wyjściowy', więc użycie tam karty powoduje zatrzymanie naliczania czasu pracy (15:01).
4. Rozpoczęcie odliczania czasu pracy zostaje przywrócone, kiedy użytkownik użyje kartę w czytniku na wejściu do Fabryki (15:30) i jest kontynuowane do następnej transakcji 'odliczanie OFF' w czytniku na wyjściu z fabryki (19:00).

1.3.6 'STANDARDOWY T&A' OPCJA 2 - PODSUMOWANIE

| Standardowy T&A Opcja 2 | Opis |
|----------------------------|--|
| Ustawienia | <p>Czytniki muszą być zdefiniowane jako 'Czytnik wejściowy' i 'Czytnik wyjściowy' na ekranie Kontroler/Czytniki/Główny (str. 19).</p> <p>Uwaga: Standardowy system T&A pobiera tylko transakcje z czytników zdefiniowanych jak powyżej. Kody operacji wprowadzane na ekranie Kontroler/Czytniki/Różne/Format kart (str. 19) nie są używane przy ustawianiu definicji T&A.</p> |

| Standardowy T&A Opcja 2 | Opis |
|---|--|
| Szczegóły | <p>Na ekranie pokazanym w punkcie 1.5.1 'Raport częściowy' (Standardowa Opcja T@A) na stronie 11, należy zaznaczyć okienko 'Czytnik wejściowy i wyjściowy'.</p> <p>Operacje z czytników zdefiniowanych jako 'Czytnik wejściowy' i 'Czytnik wyjściowy' są pogrupowane w pary.</p> <ul style="list-style-type: none"> - Razem godziny = suma wszystkich par zaprogramowanych czytników. - Brak kalkulacji nadgodzin i skróconego czasu pracy. - Brak sumowania godzin niepełnych. <p>Uwaga: Jeżeli opcja 'Czytnik wejściowy i czytnik wyjściowy' nie jest wybrana, czas będzie raportowany tak, jak opisano to w Opcji 1 powyżej.</p> |
| Raport | Ten sam wybór jak dla Opcji 1. |
| Edytowanie utraconych transakcji (oznaczone ??? w podglądzie raportu) | <p>Można wprowadzić ręcznie pojedyncze transakcje, aby uzupełnić niezbilansowane pary odliczania ON i OFF). Nie można wprowadzić nowych par transakcji.</p> <p>Ręcznie wprowadzone transakcje są oznaczone znakiem '*' i można je edytować. Operacje będące następstwem użycia karty nie mogą być edytowane.</p> <p>Jeżeli akcje będą edytowane, to operator musi wyjść i wejść ponownie do raportu, aby wymusić ponowną kalkulację czasu.</p> |

1.4 MODUŁ 'T+'

1.4.1 MODUŁ 'T+' - USTAWIENIA

Aby używać modułu 'T+', trzeba wykonać następujące ustawienia.

PARAMETRY SYSTEMU

1. Kod autoryzacji 'T+' musi być widoczny w kluczu sprzętowym.
2. W katalogu głównym pliku "Amadeus.ini" do skrótu "TA+ =" należy wprowadzić "1" w miejsce "0".

[Time and Attendance]

TA+ = 1

DEFINIOWANIE CZASU PRACY

Moduł 'T+' pozwala na zdefiniowanie czasu uważanego za normalny dzień pracy. Ten wzór nazywany jest Dzienną Zmianą. Po zdefiniowaniu Diennej Zmiany grupuje się w Personalne Kontrakty, które określają czas pracy w różnych Działach.

Dzienna Zmiana (ekran przedstawiony w rozdziale 1.6.5 – Strona 15)

Na ekranie Dzienna Zmiana ustawia się wszystkie podstawowe zasady, w których czas będzie podzielony na normalny i nadgodziny. Dostępne są domyślnie dwie zmiany: 'Cały dzień pracujący' i 'Cały dzień niepracujący'.

Personalny Kontrakt

Personalny Kontrakt musi zostać zdefiniowany dla każdego Działu. Personalne Kontrakty powstają z serii Dziennych Zmian, które definiują wzór pracy Działu.

Działy i Personalne Kontrakty

Personalny Kontrakt może być utworzony tylko dla jednego Działu, a wszystkie osoby w Dziale muszą używać tego samego Personalnego Kontraktu.

DEFINIOWANIE RÓŻNYCH KATEGORII CZASU

Moduł 'T+' będzie normalnie akumulował czas pracy w ogólną sumę całkowitego czasu. Użytkownik może dodatkowo zdefiniować '**Kategorie Operacji**', które pozwolą na wydzielenie 'czasu pracującego' i 'czasu niepracującego' w raportach i dla celów kontrolnych. W tym celu użytkownik definiuje **Kategorie Operacji**, wybierając, czy jest to 'czas pracujący', czy 'czas niepracujący'. Kody operacji są powiązane z określonymi czytnikami, które będą określać czy dane przejście będzie rozpoczęciem odliczania czasu dla danej kategorii.

Kategorie Operacji (ekran w rozdziale 1.6.3 Kategorie Operacji)

Moduł 'T+' ma domyślną kategorię dla regularnej pracy 'płatnej', która nie jest powiązana z żadnym kodem. Jakakolwiek operacja z czytника zdefiniowanego jako 'Czytnik wejściowy / Czytnik wyjściowy' i posiadająca kod operacji = 0 jest interpretowana jak czas pracy 'Odliczanie ON' – tzn. praca 'płatna', nie powiązana z żadną specyficzną Kategorią Operacji.

Użytkownik może zdefiniować dodatkowe **Kategorie Operacji** na ekranie Kategorie Operacji i określić jako 'Czas pracy' (tzn. 'płatny') lub 'Czas niepracujący' (tzn. 'niepłatny').

Typowymi Kategoriami Operacji mogą być:

Czas pracy: Szkolenie, Stołówka

Czas niepracujący: Siłownia, Biblioteka

Dla modułu T+ tylko czytники zdefiniowane jako 'Czytnik wejściowy / Czytnik wyjściowy' zapisują operacje T&A. Operacje odliczania ON i OFF dla różnych kategorii pracy są definiowane przez domyślne kody operacji powiązanych z czytnikami.

Operacje T&A (Ekran przedstawiony w rozdziale 1.6.4 operacje T&A – Strona 14)

Każda Kategoria Operacji musi mieć Kod Operacji zdefiniowany jako domyślny kod operacji w jednym lub wielu czytниках.

Czytniki

Każdy czytnik, który jest wykorzystywany do raportowania operacji T&A musi być zdefiniowany jako 'Czytnik wejściowy / Czytnik wyjściowy' na ekranie [Kontroler/Czytniki/Główny](#) (str. 199)

Dla każdego z tych czytników musi zostać zdefiniowany domyślny kod operacji na ekranie *Kontroler/Czytniki/Różne/Format Karty*. **Rekomendowane zasady określania Kodów Operacji są opisane w dziale [Zasady Dotyczące Kodów Operacji](#)** (str.20).

W tym przykładzie czytники będą zdefiniowane w następujący sposób:

| Nazwa | Funkcja T&A | Kod Oper | Uwagi |
|-------------|---|----------|---|
| Parking IN | <żaden> | n/a | |
| Parking OUT | <żaden> | n/a | |
| Factory IN | Czytnik wejściowy /Czytnik wyjściowy | 0 | '0' jest domyślnym kodem operacji dla 'odliczania ON' normalnego czasu pracy |
| Factory OUT | Czytnik wejściowy /Czytnik wyjściowy | 1 | '1' jest domyślnym kodem operacji dla 'odliczania OFF' normalnego czasu pracy |
| Dining Room | Czytnik wejściowy /Czytnik wyjściowy | 40 | W tym przypadku kategoria 'Meals' jest ustawiona jako 'płatna'. |
| Gym | Czytnik wejściowy / Czytnik wyjściowy | 50 | W tym przypadku kategoria 'Gym' jest ustawiona jako 'niepłatna'. |

1.4.2 ODLICZANIE 'T+'

Kiedy używamy modułu 'T+', dziennik operacji zawiera kody operacji przydzielone do określonych czytników. W tym przykładzie kod operacji 40 jest przydzielony do czytnika 'Dining Room', a kod operacji 50 do wejścia do Siłowni (Gym). W tym przypadku czas spędzony w Stołówce jest czasem pracy, a czas spędzony w Siłowni jest 'czasem niepracującym'.

W systemie 'T+' nie jest wymagane posiadanie dla każdej aktywności swojej własnej operacji 'odliczanie OFF', aby przerwać naliczanie czasu pracy. Każda następną operacją 'odliczanie ON' zamyka automatycznie poprzednią aktywność. Cały system można zbudować na operacjach 'odliczania ON', z wyjątkiem czytnika wyjściowego. Na koniec dnia system musi odczytać 'odliczanie OFF', który reprezentuje kod operacji '1'.

DZIENNIK OPERACJI Z UŻYCIEM POWYŻSZYCH USTAWIENÍ DLA 'T+'

```

25/01/10 08:15:00 Access Denied 'Smith Jack ' From reader 'Parking IN' - Not Authorized at this time
25/01/10 08:30:00 Access Granted 'Smith Jack ' From reader 'Parking IN'
25/01/10 08:30:26 Access Granted 'Smith Jack ' From reader 'Factory IN'
25/01/10 13:00:29 Access Granted 'Smith Jack ' From reader 'Dining Room' Transaction code 40
25/01/10 13:30:06 Access Granted 'Smith Jack ' From reader 'Factory IN'
25/01/10 15:01:18 Access Granted 'Smith Jack ' From reader 'Gym' Transaction code 50
25/01/10 15:30:36 Access Granted 'Smith Jack ' From reader 'Factory IN'
25/01/10 19:00:09 Access Granted 'Smith Jack ' From reader 'Factory OUT' Transaction code 1
25/01/10 19:05:00 Access Granted 'Smith Jack ' From reader 'Parking OUT'

```

1.4.3 MODUŁ 'T+' – PRZYKŁADOWY RAPORT

Time & Attendance

Department <All Departments>

From 25/01/2010 00:00 To 25/01/2010 23:59

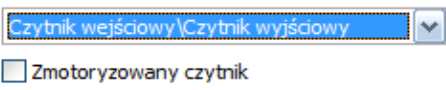
Technician

| Smith Jack | | | | | |
|----------------------------|-------|-------------------------------|-------|----------------|--------------------------|
| Start Date | Start | Start Code | Stop | Stop Code | Std./Add./Miss. |
| 25/01/2010 | 08:30 | [0 Entrance] | | | |
| | 13:00 | [40 Start meal] | | | |
| | 13:30 | [0 Entrance] | 15:01 | [50 Start gym] | |
| | 15:30 | [0 Entrance] | 19:00 | [1 Exit] | |
| | | | | | 07:31/02:30/00:29 |
| Total hours | | | | | 07:31/02:30/00:29 |
| Total Per Category | | 'Meals': 00:30, 'Gym': 00:29, | | | |
| Total Vacation days | | 0 | | | |

Wyjaśnienie:

- Dla każdego użytkownika operacje czasu pracy są raportowane jako logiczna para transakcji odliczania.
W przykładzie Posiłek (Meals) jest ustawiony jako operacja płatna, tak więc pierwszy płatny okres pracy jest zakończony po użyciu karty w Siłowni (Gym o 15:01). Pierwszy płatny okres trwa do pierwszej operacji 'odliczanie OFF' - ('50 Start Gym').
- Nie jest wymagana żadna transakcja 'odliczanie OFF' dla 'Dining Room' i dla 'Gym'. W tym przypadku każda następną operacja 'odliczanie ON' będzie uważana w systemie jako 'odliczanie OFF' dla poprzedniej kategorii.
- W naszym przykładzie zmiana dzienna ustawiona jest od 08:30 i kończy się o 16:30. Raport przedstawia 10:01 godzinny dzień pracy, 7:31 godzin normalnego czasu pracy, a 2:30 godziny to nadgodziny 'Add' (=overtime)
- Czas 0:29 godzin spędzonych w siłowni (Gym) jest przedstawione w oddzielnej kategorii jako utracony 'Miss' – tj. utracony czas i reprezentuje czas nie zaliczony do czasu pracującego.

1.4.4 'T+' - PODSUMOWANIE

| Moduł T+ | Opis |
|-------------------------------|---|
| Szczegóły | <p>Czas jest rozdzielony zgodnie z kodami operacji przydzielonymi do czytników i kategoriami operacji powiązanych z tymi kodami. Pozwala to na akumulację standardowego czasu pracy oraz tworzenie różnych kategorii czasu pracującego i niepracującego. Czas pracy jest przedstawiony jako normalny i dodatkowy (nagodziny).</p> <p>Moduł T+ pozwala na akumulowanie wielu indywidualnych kategorii czasu pracy. Kategorie są definiowane przez użytkownika, a ich przykładami mogą być: szkolenie, praca na zlecenie poza siedzibą etc.</p> <p>Niepracujący czas może być również zapisany zgodnie z różnymi kategoriami, takimi jak Siłownia, Opieka nad dzieckiem, Wolne etc.</p> |
| Ustawienie czytników | <p>Operacje T&A są zbierane w czytnikach, ustawionych jako 'Czytnik wejściowy\Czytnik wyjściowy'.</p> <p>Czas i Obecność</p>  <p><input type="checkbox"/> Zmotoryzowany czytnik</p> |
| Raport | <p>Raport <Wszyscy użytkownicy>, <pojedynczy użytkownik>, według daty.</p> |
| Dodawanie utraconych operacji | <p>Istnieje możliwość wprowadzenia ręcznie indywidualnych operacji (grupę operacji można wprowadzić używając ekranu 'Kreator operacji').</p> <p>Ręcznie wprowadzone operacje oznaczone są w raporcie znakiem '*', i mogą być edytowane.</p> <p>Prawdziwe operacje, wynikające z użycia karty, nie mogą być edytowane.</p> <p>Jeżeli operacja jest edytowana, to obsługujący musi zamknąć raport i powtórnie go otworzyć, aby wymusić ponowne naliczenie czasu.</p> |

1.5 EKRAAN RAPORT CZĘŚCIOWY- STANDARDOWY MODUŁ T&A

1.5.1 RAPORT CZĘŚCIOWY – ‘STANDARDOWY MODUŁ T&A’

Czas i Obecność

| Nazwa ekranu: | Raport częściowy |
|---|---|
| Pole | Opis |
| Data początkowa/Data końcowa | Wprowadź dni raportu (zakres), który cię interesuje. |
| Czas | Wybierz interesującą cię godzinę i minutę rozpoczęcia oraz zakończenia raportu w określonych dniach. |
| Pole przeszukiwania | Wpisz czytniki, których szukasz. |
| Lista czytników | Jeżeli wybrany jest jeden lub więcej czytników, raport T&A będzie generowany tylko z czytników, które zostały wybrane. |
| Czytnik wejściowy i wyjściowy | Zaznacz to okienko w opcji Standardowego T&A, a raport będzie generowany tylko z czytników zdefiniowanych jako 'Czytnik wejściowy' i 'Czytnik wyjściowy' (w polu Czas i Obecność na ekranie <i>Kontroler/Czytniki/Główny</i>). Opcja 2 standardowego modułu T&A identyfikuje wszystkie pary operacji z tych czytników i dostarcza pełny raport skumulowanego czasu dla każdej pary. Uwaga: jeżeli to okno nie jest zaznaczone, to uzyskamy jedynie standardowy raport T&A Opcji 1 – będzie liczona tylko pierwsza i ostatnia operacja danego dnia, a pozostałe operacje pozostaną ignorowane. |
| <Wszystkie działy> | Użytkownik może wybrać określony dział, aby utworzyć raport tylko z wydzielonego działu/ działów. |
| Pole przeszukiwania | Znajdź określonego użytkownika karty |
| Lista użytkowników <wszyscy użytkownicy> | Użytkownik może wybrać do raportu tylko określonego użytkownika/ użytkowników. |

| Nazwa ekranu: | Raport częściowy |
|---------------|--|
| Pole | Opis |
| Podgląd | Kliknij na przycisk 'Podgląd', aby wygenerować ekran raportu, zgodnie z wybranymi parametrami. Użytkownik może używać tego przycisku, aby eksportować, drukować, kopiować, szukać i podglądać wybrany raport. |

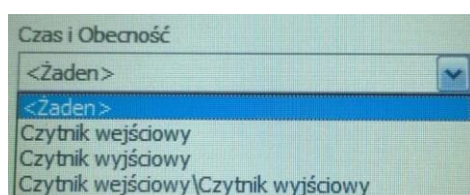
1.6 MENU T&A - MODUŁ 'T+'

Po uruchomieniu modułu Czas i Obecność T+, użytkownik otrzymuje dostęp do poniższego menu:



1.6.1 EKРАН RAPORT CZĘŚCIOWY - MODUŁ 'T+'

Ekran Raport częściowy dla modułu T+ jest prawie taki sam, jak dla standardowego modułu T&A. Jedyną różnicą jest brak okienka wyboru 'Czytnik wejściowy i wyjściowy', czytniki w module T&A 'T+' są definiowane na ekranie Kontroler/Czytniki/Główny tak, jak przedstawiono poniżej:



1.6.2 KREATOR OPERACJI

[Kreator operacji](#)

Kreator operacji

Aby stworzyć złożone operacje, wybierz datę i czas, kategorię i użytkowników dla których tworzysz operacje

Odstęp czasu

Określ okres dni, dla których stworzyć operacje

Data początkowa: 25.05.2016

Data kończąca: 25.05.2016

Dla każdego dnia, określ okres czasu, dla którego stworzyć operacje

Godzina początk.: 00:00 Godzina kończąca: 23:59

Wybierz kategorię

Wybierz użytkowników

Wybierz użytkownika dla którego wygenerować operację. Filtruj użytkownika przez wybranie działu w oknie kombi poniżej albo szukaj przez wpisanie do okna tekstowego poniżej.

Dział

Użytkownik

Szukaj

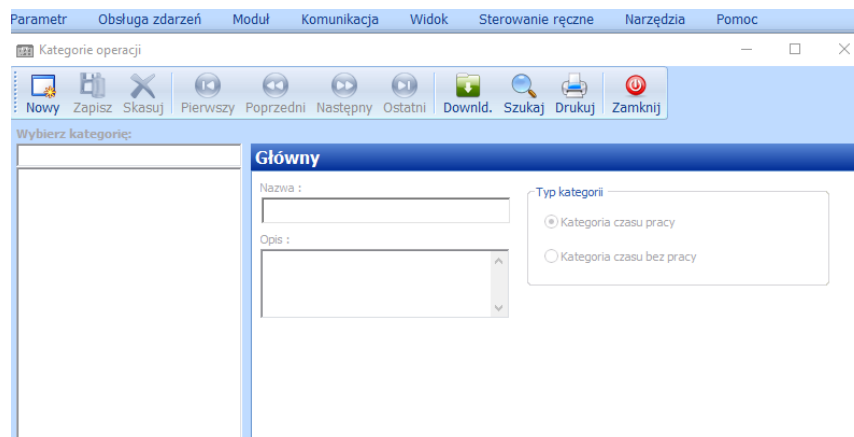
Utwórz operacje

Kreator operacji T&A pozwala użytkownikowi na generowanie wielu operacji, które będą umieszczone w dzienniku T&A, aby uzupełnić końcowy raport o brakujące informacje.

Przykłady użycia:

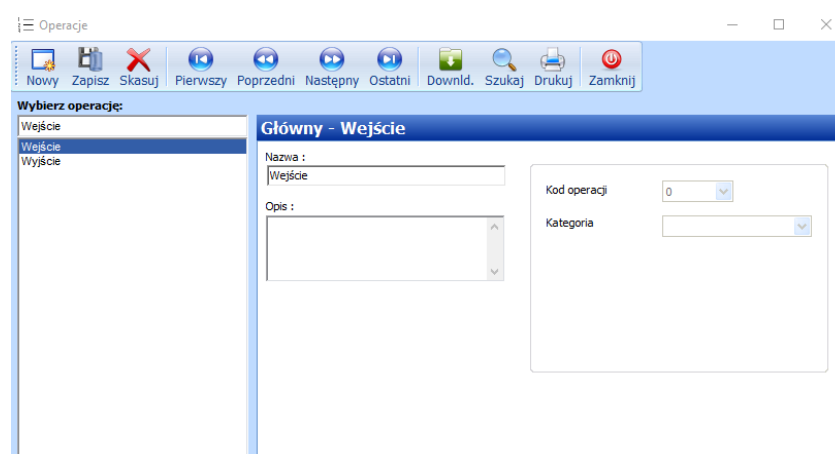
- Wprowadzenie wielu operacji dla pracownika, który opuścił pracę, lecz musi być skredytowany czasem na użytek raportu lub naliczania czasu pracy (urlop, choroba, powołanie do rezerwy etc.)
- Dodawanie operacji, aby uzupełnić dane pracowników, którzy muszą być skredytowani za okres, w którym nie została wykonana operacja odliczania ON lub OFF (spotkanie integracyjne działu, zdarzenie podczas zaniku energii etc)

1.6.3 KATEGORIE OPERACJI

[Kategorie operacji](#)

| Nazwa: | Kategorie operacji |
|----------------|--|
| Pole | Opis |
| Okno nawigacji | Wybierz kategorię z listy lub wybierz Nowy , aby dodać nową kategorię. |
| Nazwa | Dowolny tekst |
| Opis | Dowolny tekst |
| Typ kategorii | Użyj okienek wyboru, aby wybrać kategorię 'Czas pracy' lub 'Czas bez pracy'. Czas niepracujący będzie pokazany w raporcie, ale nie będzie brany pod uwagę w całkowitym czasie pracy. |

1.6.4 OPERACJE T&A

[Operacje T&A](#)

| Nazwa ekranu: | Operacje |
|----------------|---|
| Pole | Opis |
| Okno nawigacji | Wybierz operację lub przyciśnij Nowy , aby utworzyć nową operację. |
| Nazwa | Dowolny tekst |

| Nazwa ekranu: | Operacje |
|---------------|--|
| Pole | Opis |
| Opis | Dowolny tekst |
| Kod operacji | Kod operacji powiązany z daną operacją. Kod operacji '0' jest domyślnym kodem dla rozpoczęcia kategorii normalnego czasu pracy. Użycie karty w czytniku z tym samym kodem operacji spowoduje zakończenie odliczania pracy dla poprzedniej kategorii. Kod operacji '1' jest ogólnym kodem zakończenia pracy (koniec dnia pracy). Uwaga: W ustawieniach kodów operacji należy zachować ostrożność, aby nie wywołać konfliktów z opcją Działań Globalnych. |
| Kategorie | Wybierz kategorię, która będzie powiązana z kodem operacji. |

1.6.5 DZIENNA ZMIANA T&A

| Nazwa ekranu: | Dzienna zmiana |
|----------------|---|
| Pole | Opis |
| Okno nawigacji | Wybierz dzienną zmianę z listy lub przyciśnij Nowy , aby zdefiniować nową Dzienną Zmianę. W systemie istnieją dwie domyślne definicje zmian – 'Cały dzień pracujący' i 'Cały dzień niepracujący'. Tych dwóch definicji i jej parametrów nie powinno się usuwać ani zmieniać, ale można zmienić ich nazwę. |
| Nazwa | Dowolny tekst |
| Opis | Dowolny tekst |

| Nazwa ekranu: | Dzienna zmiana |
|--|---|
| Pole | Opis |
| Typ zmiany (przyciski wyboru), | <p>Wybierz :</p> <p>Regularna zmiana – standardowy czas pracy dla normalnej aktywności pracy powinien być wprowadzony przez wybranie godziny rozpoczęcia i zakończenia pracy. Rezultat wprowadzenia tych czasów będzie widoczny na zielonym pasku, umieszczonym pomiędzy dwoma paskami czerwonymi, reprezentującymi linię czasu na ekranie.</p> <p>Wszystkie dni prac. – cały czas przepracowany będzie zakwalifikowany jako normalny czas.</p> <p>Dzień niepracujący - cały czas przepracowany będzie zakwalifikowany jako dodatkowy czas.</p> <p>Elastyczna zmiana – nie trzeba ustawiać czasu – ilość godzin ustawiona w oknie 'Płynny' będzie oznaczać normalny czas pracy. Każda nadwyżka będzie czasem dodatkowym, a każdy brak będzie zakwalifikowany jako niedobór czasu.</p> |
| Czas rozpoczęcia i zakończenia – Pierwszy i Drugi okres. | Istnieje możliwość ustawienia dwóch okresów pracy w przypadku, gdy zmiana jest podzielona na dwa okresy pracy. Jeżeli występuje tylko jeden okres czasu, to proszę ustawić tylko pierwszy okres, a w drugim wpisać czas od 23:59 do 23:59. |
| Płynny | Wprowadź maksymalny czas, w którym czas pracownika przybywającego lub opuszczającego obiekt, później lub wcześniej, będzie uznany bez naliczania kary. |
| Ograniczenia | Opcje 'Nie licz wczesnych przyjsć' i/lub 'Nie licz późnych wyjść' powinny być zaznaczone, jeżeli wymaga tego rozliczenie czasu. |
| Linia czasu | Linie zielona (standardowy czas) i czerwona (dodatkowy czas) przedstawiają w sposób graficzny zdefiniowaną zmianę. |

1.6.6 PERSONALNY KONTRAKT T&A

[Kontrakt osobisty](#)

| Nazwa ekranu: | Personalny kontrakt |
|--|--|
| Pole | Opis |
| Okno nawigacji | Wybierz Personalny Kontrakt lub wybierz Nowy , aby zdefiniować nowy kontrakt. |
| Nazwa | Dowolny tekst |
| Opis | Dowolny tekst |
| Dział | Wybierz Dział, dla którego chcesz utworzyć Personalny Kontrakt. Uwaga: Do Działu można utworzyć tylko jeden Personalny Kontrakt. Personalny Kontrakt nie może być używany przez więcej niż jeden Dział. |
| Definicja weekendów, wolnych weekendów i specjalnych dni | Definicja Diennej Zmiany musi być wybrana z listy dziennej zmiany dla każdego dnia w Personalnym Kontrakcie. |

1.6.7 DNI WOLNE

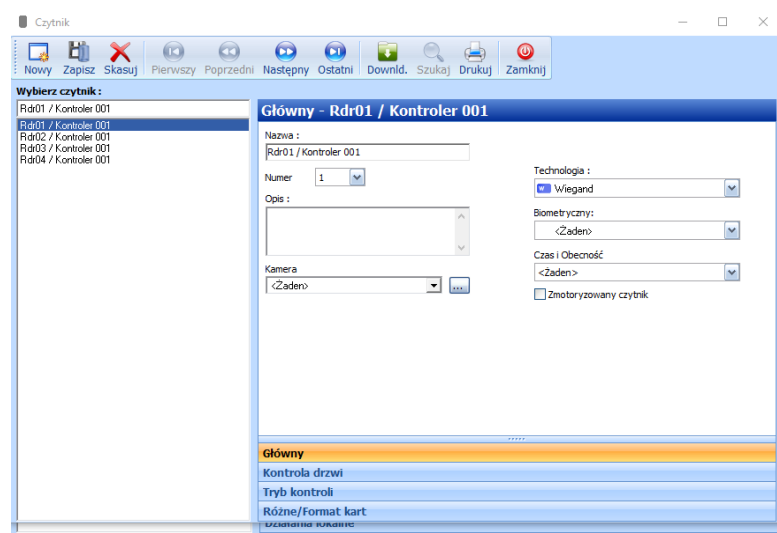
Na ekranie Dni Wolne istnieje możliwość zdefiniowania dni wolnych i dni specjalnych.

| Nazwa ekranu: | Dni wolne |
|------------------------|---|
| Pole | Opis |
| Okno nawigacji | Wybierz dzień wolny – zaznacz wybrany dzień lub wciśnij Nowy , aby wprowadzić nowy dzień. |
| Zakładka główny | Główny - <wybierz dzień wolny> |
| Nazwa | Dowolny tekst |
| Opis | Dowolny tekst |
| Pojedynczy / wiele dni | Użyj przycisku wyboru, aby wybrać pojedynczy dzień lub wiele dni wolnych. |
| Od | Użyj listy rozwijanej, aby otworzyć kalendarz. Wybierz dzień rozpoczęcia dni wolnych. |
| Do | Użyj listy rozwijanej, aby otworzyć kalendarz. Wybierz dzień zakończenia dni wolnych. Uwaga: Opcja dostępna tylko przy wyborze wielu dni. |
| Każdy rok | Zaznacz opcję, gdy dzień wolny powtarza się corocznie. |

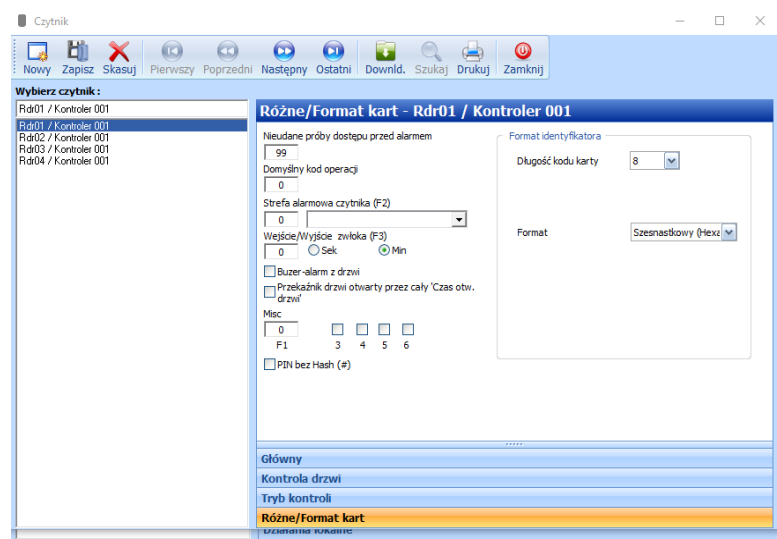
1.7 INNE ODNOŚNIKI

Ta część zawiera pozostałe powiązania pomiędzy modułem Czas i Obecność a oprogramowaniem kontroli dostępu.

1.7.1 EKRAŃ KONTROLER /CZYTNIKI/GŁÓWNY



1.7.2 EKRAŃ KONTROLER/CZYTNIKI/RÓŻNE/FORMAT KART



1.7.3 ZASADY DOTYCZĄCE KODÓW OPERACJI

| Kod | Opis |
|----------|---|
| 0 | 'Wejście' – jest to 'odliczanie ON' dla normalnego T&A – brak specyficznej kategorii pracy. Uwaga: Nazwa może być edytowana, ale operacja nie powinna być usuwana. |
| 1 | 'Wyjście'- jest to 'Odliczanie OFF' dla normalnego T&A –brak specyficznej kategorii pracy. Uwaga: Nazwa może być edytowana, ale operacja nie powinna być usuwana. |
| Inne | (Kody Operacji 2-20, 30-97) – mogą być przydzielone w celu zaprojektowania 'odliczania ON' (i 'odliczania OFF' – patrz poniżej*) dla specyficznych czasów pracy i aktywności bez naliczania czasu pracy. * Jakakolwiek operacja 'odliczania ON' w czytniku z różnym kodem operacji (tzn. należącym do innej kategorii) automatycznie spowoduje zakończenie odliczania dla poprzedniej kategorii. Nie jest zalecane, aby oddzielne czytniki były konfigurowane do transakcji 'odliczanie OFF' z utworzonej nowej kategorii pracy. |
| 20-30 | Zarezerwowane dla kontroli dostępu. Użycie: 26 – Uzbrojenie strefy alarmu (działanie nadzorcy) 27 – Rozbrojenie strefy alarmu (działanie nadzorcy) |
| 97,98,99 | Operacje o specjalnym znaczeniu takie jak 'Operacje nadzorcy' |